

PLP ehk Paeda-Lavrovi pakt kui vabandus ning hüvitis

Vabadussõjas saavutatud võidu eest

Riigi tekke või muu poliitilise muutusega kaasneb tavaliselt ka piiriküsimus naaber- või lähiriikidega. Eestil kui täna-sel euroliiduvabariigil on neiks *de ivre*:

- 1) 1 naaberliiduvabariik - Latvija/Läti,
- 2) 2 lähiliiduvabariiki - Sverige/Rootsi ja Suomi/Soome,
- 3) 2 naaberriiki - Rossija/Venemaa ja 1920.a Eesti vabariik ehk Narvataguse ja Petserimaa.

* **Vahemärkus:** kuna roomaladinas puudusid tähed J ja U, siis kasutan nende asemel algupäraseid I ja V.

* Piirisuhted erinevate riikidega:

1. Rootsiaga: riigipiir puudub, on majandusveepiir Läänemerel.
2. Soomega: riigipiir puudub, on majandusveepiir Läänemerel ja Soome lahel.
3. Lätiga: on riigipiir Liivi lahel ja maismaal.
- 4.1. Narvatagusega: on riigipiir Narva lahel, Narva jõel, Narva veehoidlajal ja Peipsi järvel, seega ainult veepiir.
- 4.2. Petserimaaga: on riigipiir Pihkva järvel ja maismaal.
5. Venemaaga: on riigipiir Soome lahel, Peipsi järvel ja Lämmijärvel. Seega Venemaaga Eesti euroliiduvabariigil *de ivre* maismaapiir puudub.

* Põhjendus:

Kui 1920.a Tartu rahulepinguga tunnistas Venemaa Eesti iseseisvust ning seega ka kestvat õigust iseseisvusele, siis koos sellega said samasuguse õiguse ka 1920.a Eesti vabariigi osad, sealhulgas ka Narvataguse ja Petserimaa. Ehkki NSVL kallaletung Eesti vabariigile 1940.a tühistas Tartu rahulepingus sätestatud sõjalõpetamise sätte, ei tühistanud see riikidevahelisele õigusele alluvat Eesti vabariigi ja selle osade õigust iseseisvusele nagu ka piirimääratlust.

2003.a rahvahääletusel (14.09.) otsustasid ENSV järglasest Eesti vabariigi hääletanud suhtega 2:1 astuda Euroopa liitu ning tunnistada oma maa-alal (45228:47549 = **95,12%** 1920.a Eesti vabariigist) ülemaks Euroopa liidu õigusriigid, mis sisuliselt tähendas ka iseseisvusest loobumist. Rahvahääletuse tulemus jõustus 14.12.2003. ning vormistus liiduvabariigistumiseks 01.05.2004. Seejuures Venemaa poolt tänaseni hõivatud Narvataguse ja Petserimaa Eesti vabariigi kodanikele 1940.a seisuga ja/või nende õigusjärglastele rahvahääletust ei pakutud ega nõutud kasvõi vormikohaselt. Sellest saab ainujäreldada, et ENSV järglasest Eesti vabariik astus välja ka 1920.a Eesti vabariigist, jättes selle nimetuse *de ivre* kandmise ainuõiguse okupeeritud Narvatagusele ja Petserimaale.

Kinnitanud on seda ka ENSV järglasest Eesti vabariigi põhiseadusevastaselt valitud riigikogude ja valitsuste senine tegevus.

Kokkuvõttes on Eesti euroliiduvabariigil ning Euroopa liidul meie alal *de ivre* riigipiir mitte ainult Venemaaga, vaid ka Narvataguse ja Petserimaaga. Et Euroopa liit ja Venemaa peavad *de ivre* seisundist ehk riikidevahelisest õigusest ülemaks *de facto* seisundit ehk toorest jõudu on omaette küsimus, mis pole aga käesoleva kirjutise eesmärgiks.

Piirilepingu kaheks oluliseks osaks on tavaliselt õiguslik-poliitiline ja tehniline osa. Esimene määratleb piirimääramise ja lepingupoolte õiguslikud alused, tehniline ehk kaardistamis- ja rakendamisosa aga sätestab piiri kulgemise.

Järgnevalt kirjeldan põhjalikumalt küll tehnilist piiri kulgemist, ent õiguslikult aluselt lähtudes ainult riigipiiri Venemaaga (Soome lahel, Peipsi järvel ja Lämmijärvel). Vaatlen kavandatavate piiripunktide asukohtade vastavust Ühinenud riikide (meil: ÜRO) mereõiguses sätestatud võrdkauguste põhimõttele ja sellele mittevastavusel vealade pindalade erinevust lepingupoolte kasuks või kahjuks.

Võimalikud vead

Nagu maastik ehk pinnavormid, muutub ajas ka rannajoon. Rand võib mureneda ja kinni kasvada, lained ja tuul võivad kohalt liigutada liiva, jää kive. Soisel alal võib mõne aastaga kasvada roostik ja petta võivad ka ujuvad saared. Et tänapäeva kaartide aluseks on pildid lennukitelt ja maakaaslastelt, siis võib maapinnaks kaardistatud ala inimest üldse mitte kanda. Kui tugipunktide määramine anda nt 10-le kaardistajale, siis loomulikuks tulemuseks on 10 erinevat tugipunktide võrku. Kui tugipunktide asukohad omavahel eriti ei erinegi, siis pika piirijoone korral võib pindala kõikuda märkimisväärselt.

Kasutatud on lisaks seadusriikutele ainult veebis kättesaadavaid kaarte ning nii pole kohamäärangud kindlasti veavabad. Ent ka mõnemeetrised looduslikud ja inimlikud eksimused ei tohiks kasvõi vigade vastastikusel tasandusel kokkuvõttes veana ületada 1%.

Erinevuste allikaks võib olla ka erinev koordinaatvõrgustik, nt Peipsi piirijoone tugipunktide määramise aluseks on Venemaa pakutud nende oma SK42 ehk 1942.a võrgustik (nn **Krasovskij/Krassovski** ellipsoid). Üleilmsest WGS-84-st erineb see juba kümneid meetreid, mis võib oluliselt mõjutada ka pindalaid, nt asukoha nihutatuse 50m annab 40km peale erinevuse 2km². PLP piiripunktide asukohad on õiendatud võrdluskõlblikeks.

Eesti ja Venemaa veepiir Soome lahel

Punasega on esitatud PLP piiripunktid (NN°nn,nnn') ja sinisega võrdkauguslikud (NN°nn,nn'). Piiripunktideks 8 ja 10 on kuni 2-kaabeltaulise (0,2 laiusminutit ja 0,4 pikkusminutit) erinevuse tõttu võetud PLP pakutud, eeldades, et kaardijoonistajatel on kohapeal käinutena kasutada olnud täpsemad andmed.

piiripunkt	φ_N	λ_E	märkus
1	59°59,695'	26°20,366'	Eesti, Soome ja Venemaa piiride lõikumispunkt
2	59°50,08'	26°37,82'	Vaindloo, Ruuskeri ja V-Tütarsaare kolmikpunkt
3	59°48,20'	26°37,74'	Vaindloo, P-Uhtju ja V-Tütarsaare kolmikpunkt
4	59°43,52'	26°43,77'	L-Uhtju, P-Uhtju ja V-Tütarsaare kolmikpunkt
5	59°39'91'	26°49,75'	Eesti ranniku, L-Uhtju ja V-Tütarsaare kolmikpunkt
6	59°37,18'	27°03,61'	Eesti 2 rannikupunkti ja V-Tütarsaare kolmikpunkt
7	59°38,36'	27°10,80'	Eesti ranniku, V-Tütarsaare ja S-Tütarsaare kolmikpunkt
8	59°39,146'	27°23,118'	Eesti ranniku, S-Tütarsaare ja Vigrundi kolmikpunkt
9	59°35,85'	27°38,94'	Eesti ranniku, Vigrundi ja Rejmosaare kolmikpunkt
10	59°32,735'	27°48,701'	Eesti ja Narvataguse ranniku ja Rejmosaare kolmikpunkt
11	59°37,112'	27°03,201'	PLP aseaine punktile 6
12	59°39'745'	26°49,001'	PLP aseaine punktile 5
13	59°49,332'	26°37,732'	PLP poolkauguspunkt Vaindloo ja V-Tütarsaare vahel

Piiride lõikumise tõttu on eraldi vaadeldud 3 veeala: **A** – Eesti kahjuks, **E** – Eesti kasuks, **U** – Eesti kahjuks. GE Path arvutas veealal **A** Eesti kahjuks 12 km², veealal **E** Eesti kasuks 11km² ja veealal **U** Eesti kahjuks 30km² ning kokkuvõttes Eesti kahjuks 31km².



* Vaieldavustest:

1) PLP-s puuduvad punktid 2 ja 3 ehk pole arvestatud võrdkaugusi Ruuskeri/Rodskäri/Rodšeri ja P-Uhtju saare suhtes. Selle asemel on eeldatavalt arvestatud Vaindloo ja V-Tütarsaare poolkaugust (punkt 13). Kui arvestada, et piirikäänude õgvendamise (3 vahepunkti asemel 1) on võimalikkuse kõrval sageli ka arukas, siis käesoleval juhul võib veealad **A** ja **E** lugeda vastastikku võrdväärseiks.

2) Arusaamatul põhjusel on PLP eiranud Eestile kasulikke piiripunkte 7 ja 9. Kokkuvõttes nende punktide mitteamvestamine Eestile kuni 30km² veeala kaotamise põhjustabki.

3) PLP loetleb veel piiripunktid Narva jõe suudmes ja suudme lähisel, ent kuni piiripunktini 10 on need välja jäetud, sest see on juba *de ivre* veepiir Narvatagusega. Lisaks on ka suudmelähedane punkt silmnähtavalt nihutatud Eesti poole ehk kahjuks. Eesti ja Venemaa veepiirina lähevad seega arvesse ainult lõigud punktide 1 ja 10 vahel.

* **Märkus:** piiripunktid GE Pathis ei vasta numbriti üldkaardil ja tabelis toodutele, sest lisaks on vahearvutustes kasutatud teist tähistust ning ka PLP ja võrdkaugusliku piiri lõikepunkte. Siin vaid üks näide.

* **Veeala A pindala arvestus GE Pathis:**

The screenshot shows the GE Path software interface with the following settings and data:

- Place Names:**
 - Add sequential numbers to names
 - Append coordinates to names
 - Remove names and icons
 - Altitude mode: Clamp to ground
- Place Descriptions:**
 - Don't change
 - None
 - Coordinates
 - Distance to next place
 - Cumulative Distance
 - Route to next place
 - Distance and route
 - Coordinates, distance and route
 - Append to existing description
- Make Path:**
 - Make path
 - Link last to first
 - Line color: █
 - Arrowed
 - Line width: 1.0
 - Altitude mode: Clamp to ground
- Make Polygons:**
 - Make polygons
 - Segments: 20
 - Outline
 - Line color: █
 - Fill
 - Fill color: █
 - Line width: 1.0
 - Altitude mode: Clamp to ground
- Area/Perimeter (of the path's projection in a flat earth surface):**
 - Calculate perimeter: 50.661
 - Calculate area: 12.010
 - Length unit: Kilometer
 - Area unit: Kilometer²
 - Method: Large Area
 - Dec. places: 3
 - Create Placemark for area
 - Don't save the kml file. Show area and perimeter only
 - Open in GE
- Data Table:**

Place/W/P name	Description	Latitude	Longitude	Altitude
0		59.9949167	26.339433	0
1		59.834667	26.630333	0
2		59.821667	26.629667	0



Eesti ja Venemaa veepiir Peipsi järvel

Punasega on esitatud PLP piiripunktid (NN°nn'nn,n'') ja sinisega võrdkauguslikud (NN°nn,nn'). PLP asukohad on viidud WGS-84-ga vastavusse paranditega $\varphi_{42} + -0,3''/-0,4''$ ja $\lambda_{42} + -7,8''/-7,9''$. Raaliarvutuseks on mõlemad ümber arvatud ühtseks NN,nnnnn°-ks.

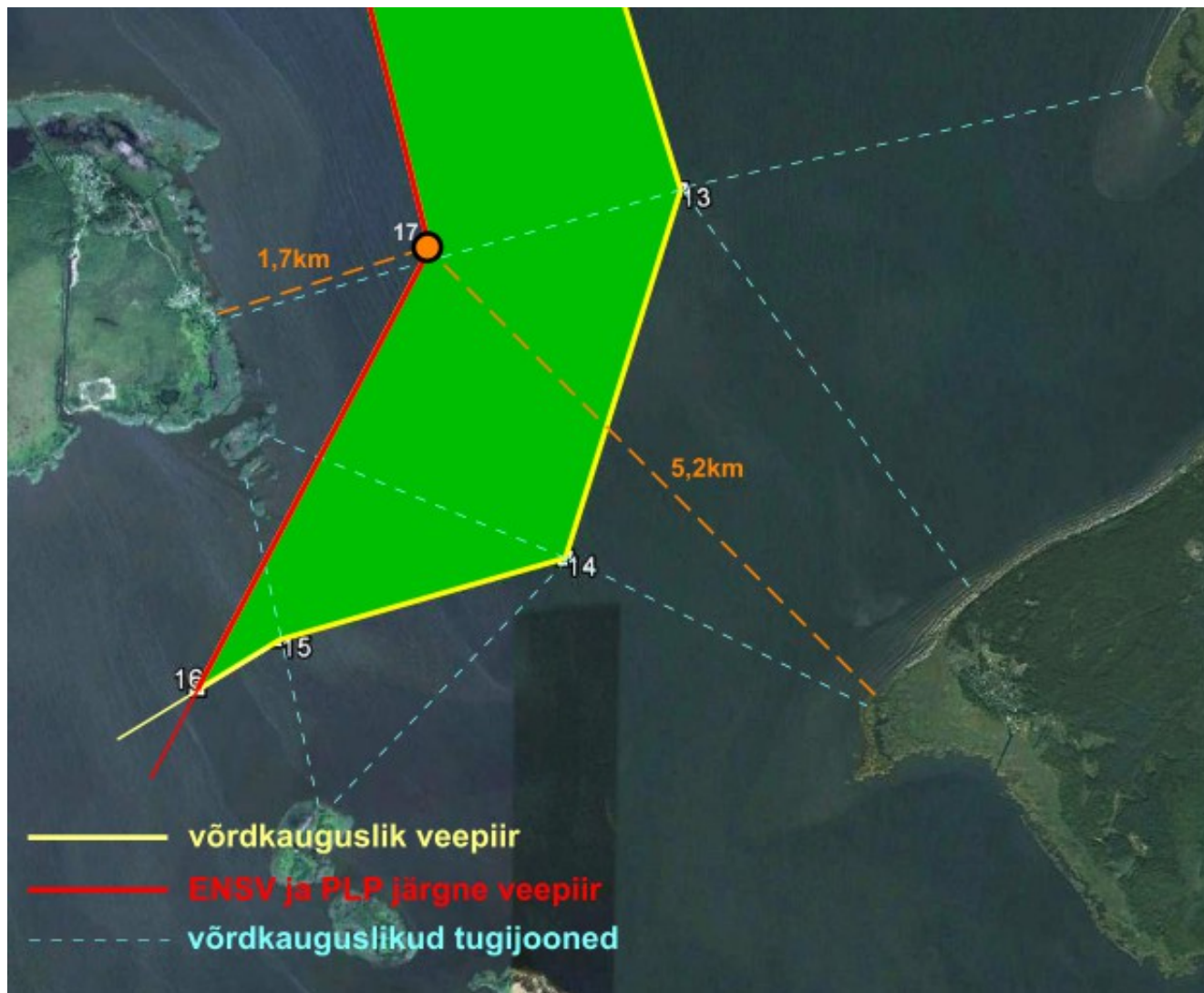
punkt kaardil	φ_N	λ_E	märkus
0	58°49,22'	27°25,65'	Peipsi põhjaosa võrdkauguslik keskpunkt
1	58°57,21'	27°37,25'	
2	58°58,86'	27°42,38'	
3	58°59,14'	27°43,93'	muul Narva jõe lähel
4	58°57'21,7''	27°41'52,1''	
11	58°33,21'	27°31,42'	
12	58°31,74'	27°30,81'	
13	58°22,91'	27°35,82'	
14	58°21,27'	27°34,86'	
15	58°20,92'	27°32,51'	
16	58°20,71'	27°31,84'	võrdkaugusliku ja PLP piiri ristumispunkt
17	58°22'38,6''	27°33'34,2''	
18	58°38'21,6''	27°25'34,1''	
19	58°47'13,6''	27°21'25,1''	Peipsi põhjaosa "keskpunkt" PLP järgi

Nagu arvutus GE Pathi järgi näitab, saab Eesti euoliiduvabariik (ja Euroopa liit tervikuna!) PLP ja võrdkaugusliku piirimääratluse erinevusena Peipsi põhjaosas kasu 40km² ja lõunaosas kahju 155km² ehk kokkuvõttes kahju 115km².



Nagu näha, on Peipsi põhjaosa võrdkauguslik keskpunkt nihutatud Eesti kalda poole 5,5km kagusse. Ka on Oudova kaldani 24,2km, ent Kodavere alla ainult 15,6km. Ilmselt pole siin tegemist juhusliku eksitusega.

Täiesti mõistusevastane on ka PLP järgi veepiir Piirissaare kandis. Kuidas kulgeks piir pärast PLP jõustumist ja peaks kulgema võrdkauguslikul alusel, näitab alljärgnev kaart.



Selle asemel, et järgida võrdkauguslikke piiripunkte 13, 14 ja 15 on UPaet valmis leppima SLavrovi ettekirjutatud piiripunktidega 16 ja 17. Ometi on selge, et PLP piiripunkti 17 on Eesti kaldani (Piirissaarel) 1,7km, Venemaa kaldani aga 5,2km ehk koguni 3× rohkem.

UPaeda ainus väide selle ja kogu Peipsi veeala mahaparseldamise "kaitseks" on, et *see on juba varem kokku lepitud*. Kes, millal ja millisel alusel selle kokku leppis, UPaet ei avalda, sest see on kas salastatud või ei suuda keegi sellise sahkerdamise vajadust või mõttekust tõestada. Samuti seda, millal ning millise ürikuga on Eesti riigikogu ja Venemaa riigiduum selle kunagise "leppe" kinnitanud. Või sedagi, kus ja mida me vastu saame.

Enesestki mõista pole UPaet võimeline avaldama ka PLP piiripunktide tugipunkte järve kaldal, sest nende alusetus on ärritavalt nähtav isegi aaviksooliku keskkooli lõpetanule.

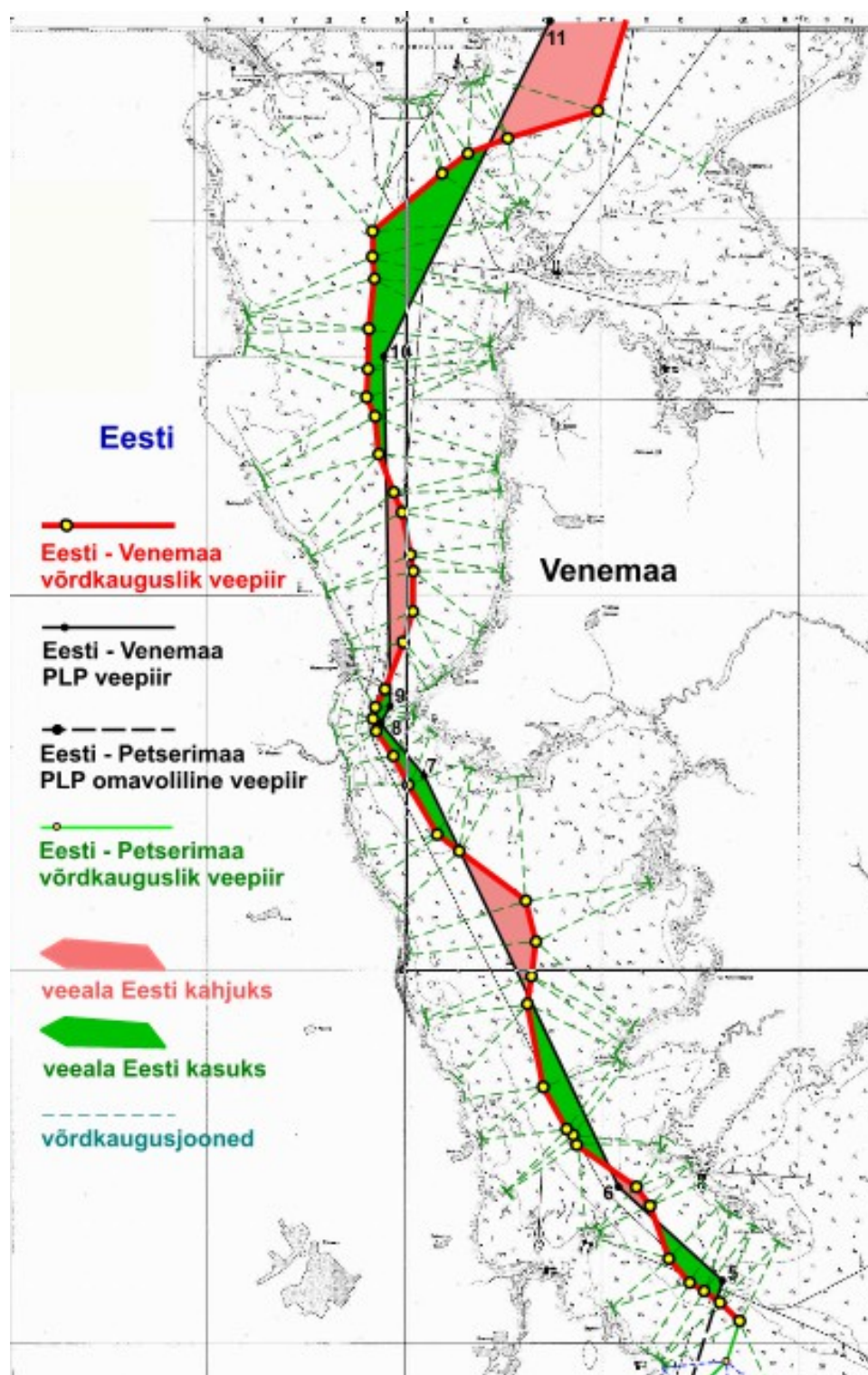
Õigustatud oleks ka soov saada vastust küsimusele, miks UPaet niivõrd järjekindlalt püüab maha sahkerdada Eesti veeala sellele, kes on viimase 100 aasta kestel kahel korral teinud katset Eestit vallutada ning üks kord on see ka tervelt pooleks sajanuks õnnestunud.

Eesti ja Venemaa veepiir Lämmijärvel

Veepiir Lämmijärvel on hea näide vajadusest piiri õgvendada. PLP järgi on vahepunkte 7, võrdkaugusi arvestades on neid (vähemalt) 40. Piiri selgemaks määramiseks ning järgimiseks ongi arukas lõike lihtsustada.

Kaarti jälgides võib mitte nõustuda vaid PLP vahepunktiga 5 (SK42 järgi 58°05'50"N 27°38'06"E, teisendatult WGS-84-sse 58°05,829'N 27°37,972'E). *De ivre* peab see vahepunkt olema Eesti-Venemaa veepiiri alguspunkt ning asuma hoopis 1,1km lõunakagus (58°05,27'N 27°38,40'E), kus võrdsel kaugusel lõikuvad Eesti, Venemaa ja Põhjala veepiirid.

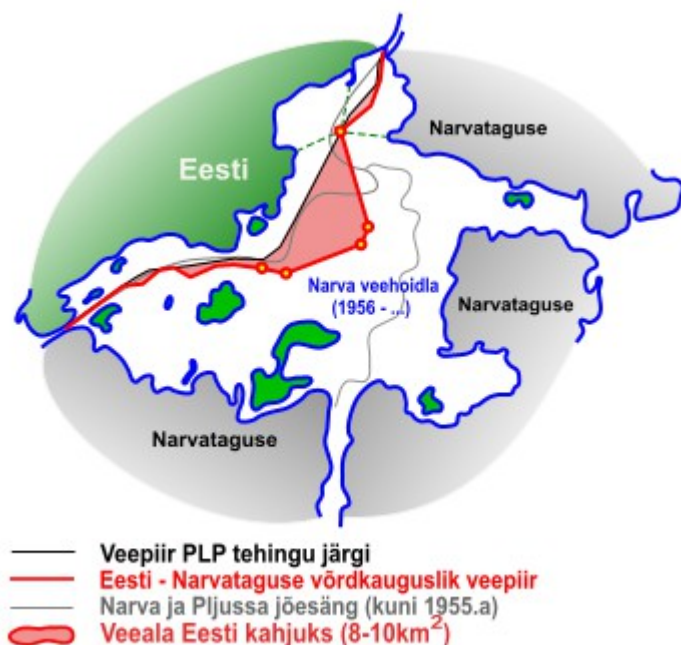
Petvalt ebaselge rannajoone tõttu tuli siin üksikasjalikust tugipunktide ning nende järgi pindalade määramisest loobuda, ent silmaga joonisel esitatud pindalaid võrreldes muljet veealade vahetamisest Eesti kahjuks ei jää.



Veepiirist Narvataguse ja Petserimaaga

Et piirilepingu Narvataguse ja Petserimaaga saab sõlmida kas koos või osaliste soovil eraldi nende alade õigusjärgsete kodanikega või esindajatega, siis täna seda veel meie piirilepingusõlmijate päevakorras pole, küll soovib seda nende eest ja asemel nende okupantriik Venemaa.

Järgnevalt lühike ülevaade, milline peaks see veepiir olema ning milles ta erineb tänase okupandi pakutust (PLP) ning meie 1920.a Eesti vabariigi eitajate nõustutust.



Kaart näitab, et piirileppega soovib UPaet Eestile kahju teha 8-10km² (täpsustatud pindala jäägu paremate kaartide valdajate ja kohapealkäinute määrata).

PLP räägib piiri kulgemisest mööda Narva jõe ja Narva veehoidlat selle faarvaatri ehk laevatee keskosas. Seega ei arvestata veehoidlat ei võrdkaugusi ega Narva jõe uputatud jõesängi. Omaette küsimus on, kumba lahendit tuleks siin aluseks võtta. Esitan vaid enda nägemuse.

Veehoidla tekitati 1955-1956.a tammiehitamisega Narva jõele Narvast lõunas. Varasem jõesäng nagu ka paljud ittajäädavad sood on tundmatuseni jäänud vee alla. Piirimääramise põhiküsimus taandubki valikule: kas piki vana jõesängi või arvestades tänast veeala, okupandi NSVL poolt kehtestatu muidugi arvesse ei tule. Enne 1955.a mingit piirilepingut Narvatagusega polnud. Veehoidlat ei ehitatud tähtajaliselt, kumbki pool pole avaldanud selle tühjasklaskmise soovi ka täna ning ühe poole soov ei saa sellistel juhtudel olla tingimatuks täitmiseks. Seega räägib kõik selle poolt, et piiri joone määratlemisel Narvatagusega tuleb lähtuda olemasolevast veealast nagu looduslikust.

Ametlik väide, nagu piir kulgeks mööda endist jõesängi, on samuti vale, sest Pljussa jõe suubumine Narva jõkke nagu ka ligikaudne pisut kagusse jääv kaugeim jõekään ($59^{\circ}18,7'N$ $28^{\circ}11,0'E$) asub ligi 1,5km idapool PLP piiri joont ning ka väljaspool võrdkauguslikku veeala.

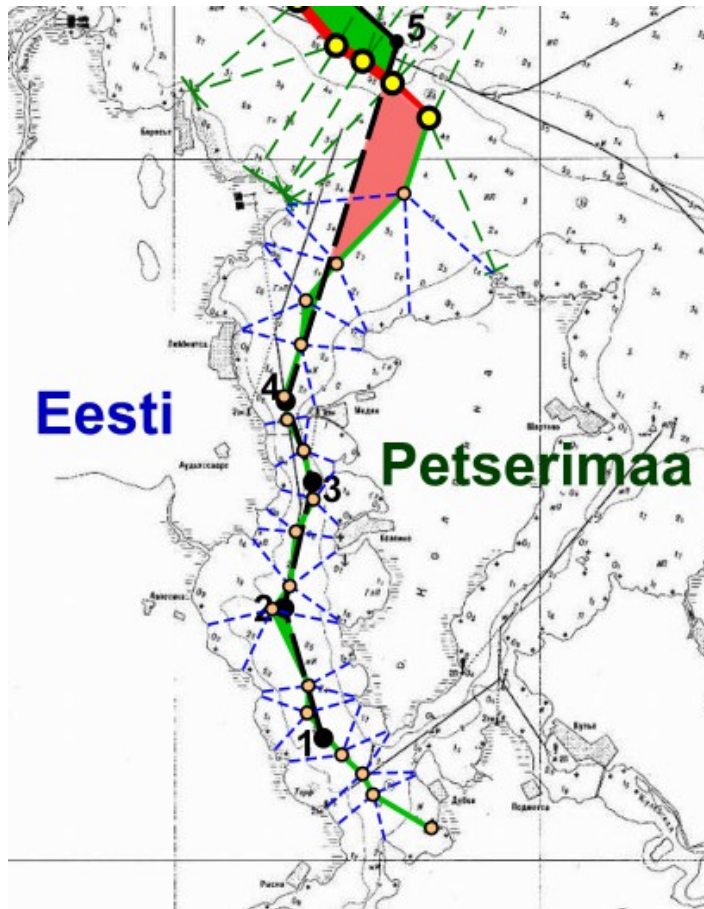
Veealakaotus Petserimaaga on lohutavam, see ulatub Eesti-Petserimaa-Venemaa kolmikpunkti (punkt 5, asukoht eespool) ebaõige nihutatuse tõttu ainult kuni 2km²-ni. Ülejäänud veealal piki Väraska lahte ulatuvad mõlemapoolsed kõikumised mõnesaja meetrini ning olulist lahkheli veepiiri õgvendamisel (17 piiripunkti asemel 5) põhjustada ei tohiks.

Kokkuvõttes ähvardab *de facto* välisminister UPaet Eesti euroliiduvabariigi kodanikke järgmiste veealakaotustega:

- 1) Soome lahel – **30km²**
 - 2) Narvataguse asemel Narva veehoidlal – **8-10km²**
 - 3) Peipsi järvel – **115km²**
 - 4) Lämmijärvel – **0km²**
 - 5) Petserimaa asemel Pihkva järvel – **2km²**
- ehk kokku **155-157km²**.

Võttes Peipsil EE andmeil ENSV veealaks 1386km², siis õiguslikku osa juurde liites peaks see olema 1501km², millest PLP-ga loobutav osa moodustab **7,66%**.

Narva veehoidla ENSV osa ~40km² (EE andmeil) peaks pärast õigusliku osa liitmist suurenema 48-50km²-ni, millest **UPaet** koos mahitajatega soovib ära anda **16-21%**.



Asjakohast ajaloost

* Tartu rahulepinguga määratletud piirist

Erinevad rühmitised toovad oma tegevuse ja suhtumise aluseks sageli Eesti Demokraatliku Vabariigi Valitsuse ja Venemaa Sotsialistliku Föderatiivse Nõukogude Vabariigi Rahvakomissaride Nõukogu poolt 1920.a sõlmitud Tartu rahulepingu. Ent seejuures jäädakse vormilt üldsõnaliseks ega suudeta näha Tartu rahulepingu koostisosi sisuliselt nagu ka nende muutumisvõimalusi ajas.

Tartu rahuleping käsitleb põhiliselt 3 valdkonda: 1) sõja lõpetamist, 2) Eesti vabariigi iseseisvuse tunnustamist, 3) piirimääratlust ja 4) lepingu rakendamist. Kõiki neid valdkondi saab ning tuleb vaadelda eraldi.

1) Sõda on rahulepingutega lõpetatud tähtajaliselt ja tähtajatult, Tartu rahuleping on tähtajatu. Nii või naa kehtib rahuleping selle aluste rikkumiseni ühelt või mõlemalt poolt. Tartu rahuleping kehtis üle 20 aasta kuni NSVL oma kallalungiga Eesti vabariigile selle tühistas. Uut rahulepingut seni sõlmitud pole.

2) Riigi iseseisvusõigus on ajas kestev ega tühistu ka väliste mõjurite tõttu. Õiguslikult võib iseseisvusest loobuda vastava riigi rahvas ise (nagu otsustas 2003.a rahvahääletusel ka Eesti vabariigi rahvas), ent see ei kaota veel õigust iseseisvusele ehk taasiseseisvumisele. Ehk seisundi kaotus *de facto* ei välista tingimata õigust seisundit taastada.

Sellepärast oli õigus iseseisvusele ka Eesti vabariigi ENSV osal ajavahemikus 1940-1991 ja on alates 1940.a-st ka Narvatagusel ja Pefserimaal. Samuti on säilinud õigus taasiseseisvuda meie tänasel euroliiduvabariigil.

3) Piirileping on ajas ajutine, ent seda saab ajas õiguslikult muuta vaid mõlemapoolselt. Seejuures pole kumbki pool vastutav teise lepingupoole õigusliku seisundi eest. Meie juhul tähendab see, et kui meie liiduvabariigi välisminister **UPaet** ja riigikogu kui lepingu sõlmija ja kinnitaja ka on oma ametis ebaseaduslikult, siis see õigusetus on meie siseasi, piirilepingu kehtivust see ilma teise poole ehk Venemaa vastutulekuta ei väära.

* **Vahemärkus:** Kõik riigikogud alates 1992.a-st on valitud põhiseaduse §60-s sätestatud võrdelisuse nõude vastaselts ning seega on põhiseadusevastased ehk ebaseaduslikud ka kõik riigikogu poolt moodustatavad ametiisikud ja ametkonnad.

4) Tartu rahulepingu rakendussätted olid valdavalt ajaliselt määratud ning täidetud juba lepingujärgsete kuude ja lähiaastate ajal. Mõne rakenduse nõude täitmisest loobuti ajaliste muutuste tõttu. Seniajani on aga Venemaal täitmata Tartu ülikooli varade tagastamisnõue.

Järelkult on Tartu rahulepingus tänaseks aegunud punktid 1) ja 4), punkt 2) kehtib tänaseni nii Narvataguse ja Petserimaa kui ka Eesti euroliiduvabariigi kohta, viimase kohta isegi aastast 1918.

Punkt 4) kehtib endiselt ka Narvataguse ja Petserimaa kohta (sest puudub asjaosaliste ühisotsus selle muutmiseks), ent Eesti euroliiduvabariik loobus Narvataguse ja Petserimaa idapoolsest piirist Venemaaga ühepoolset juba 2003.a rahvahääletusega, kui astuti välja 1920.a Tartu rahulepinguga tunnustatud Eesti vabariigist. *De ivre* piirilepingut Eesti euroliiduvabariigi ja 1920.a Eesti vabariigi ehk Narvataguse ja Petserimaa vahel aga seni sõlmitud pole, selle asemel on kontrolljoon Narvataguse ja Petserimaa okupantriigi Venemaaga viimase poolt määratud kujul ja tingimustel.

* **Tartu rahulepinguga määratletud piirijoonest**

Peipsi järvel, Lämmijärvel ja Pihkva järvel kulgevat veepiiri käsitles Tartu rahulepingu artikkel III 1. järgmiselt:

Riigi piir Eesti ja Venemaa vahel läheb:

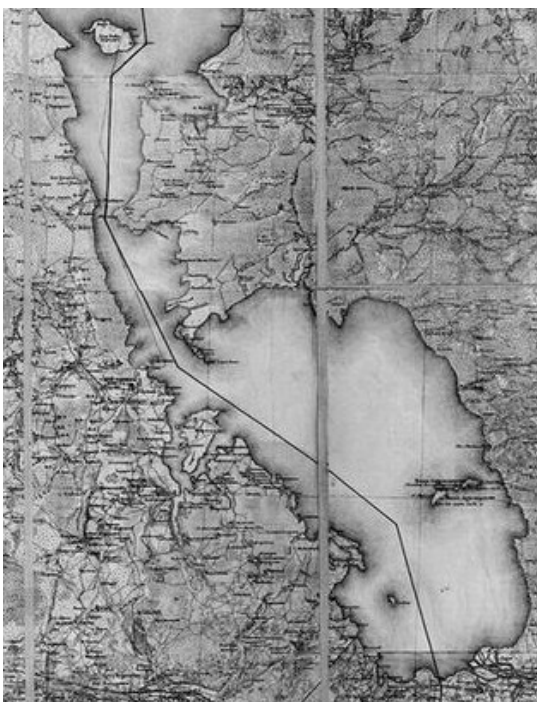
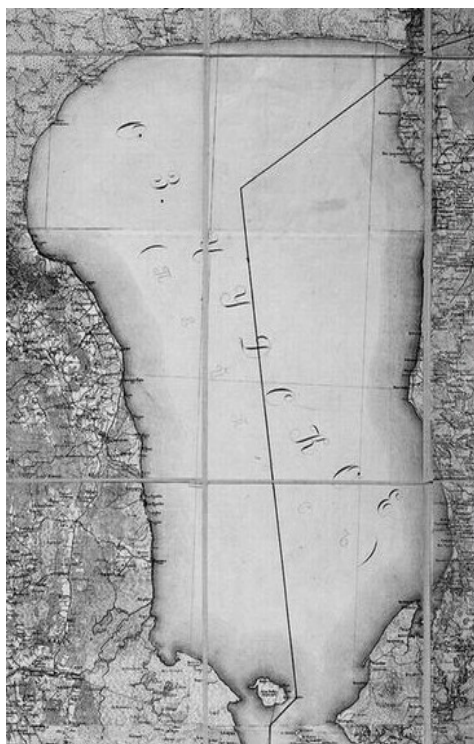
... Kuritscheki küla lõunapoolne serv ühes selle maadega, sirge joon Peipsi järve keskkoha, kesk Peipsi järve ühe versta kauguselt ida pool Piirisaart (Porka), edasi järve kitsuste keskkoha mööda kuni Salu saareni; kitsuse keskkohalt Salu saare juurest edasi Talabski saarte ja Kamenka saare vahelise kitsuse keskkoha, lääne poolt Poddubje küla (Pihkva järve lõunakaldal), ...

Täpset tollase piiri asukohta rannal Kuritschekist lõunas pole õnnestunud leida, ühelt kaardilt võttes on selleks 58°58,64'N 27°44,15'E. Isegi pisikese eksimuse korral peaks Narvataguse veeala Peipsi järve kirdenurgas ulatuma 1km²-ni.

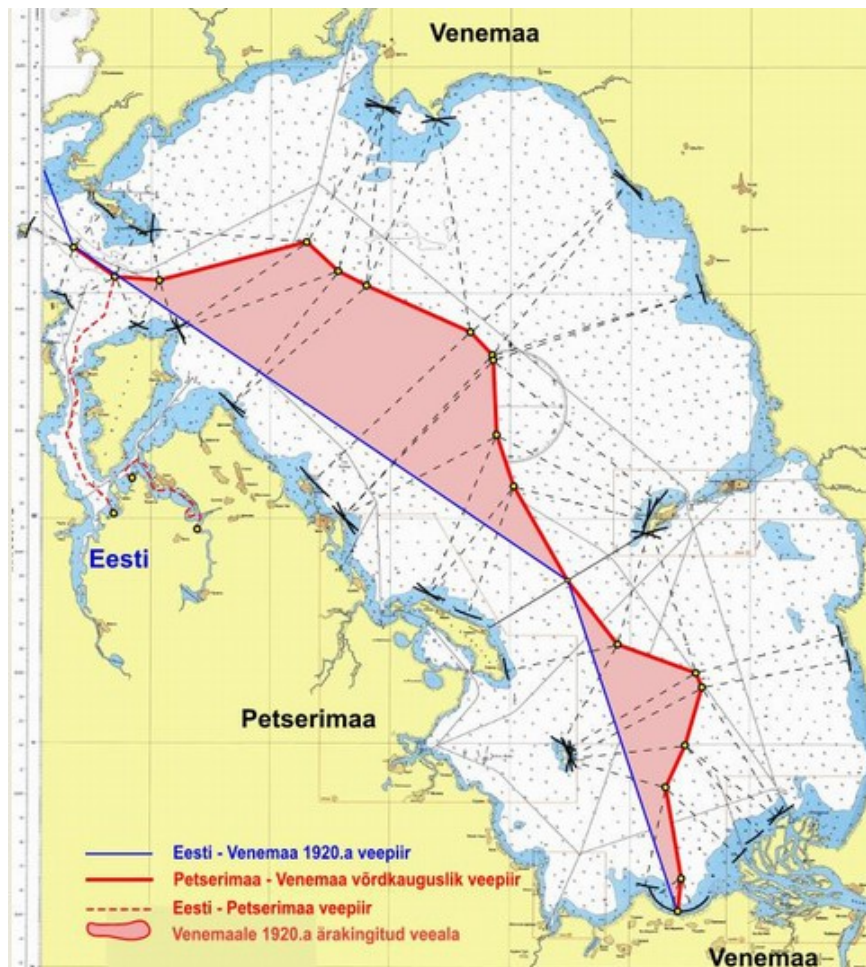
Ebaselge on siin väljend *Peipsi järve keskkohat*. Selle all võib mõelda nii pinna- kui ka veekeset, samuti mingite tugi- ja ristsirgete lõikekohta, igatahes tavamõistest lähtudes oleks see kese pidanud asuma kaardilesitatust oma paarkümmend kilomeetrit lõunapool. Võib vaid oletada, et kokkulepitud punktile leiti ajakitsikus mingi üldistav väljend.

Miks lepingus sätestati Eestile kahjulikult vaid 1 verst Piirissaarest, jääb samuti ajaloo hämarusse. Tegemist oli ikkagi olulise kalandusliku ja riigikaitsealase alaga ka tol ajal.

Arusaamatuks jääb ka leppimine piirijoonel kulgemisega Pihkva järvel kohe ranna lähedal. Et mõista kiirustamise ja mugavuse kahjulikkust, on näha piirijoonel rahulepingu kaardilt ja võrdluseks kaardilt, kus piirijoon tuleks kehtestada täna võrdkaugustest lähtuvalt. Ent täna on see juba Petserimaa õiguspädevuses.



Nii kulgeks võrdkauguslik veepiir Petserimaa ja Venemaa vahel täna:



* 1992.a põhiseaduses sätestatust

Palju on vaieldud põhiseaduse piirimääratluse §122 üle. Üks pool peab seda jäigaks ning mittemuudetavaks, teine tõlgendatavalt muudetavaks. Selle eriarvamuse õiguslik lahend peitub loogikas ja tavakeele tähenduste vaieldamatus tunnistamises.

Põhiseaduse §122 sätestab: *Eesti maismaapiir on määratud 1920. aasta 2. veebruari Tartu rahulepinguga ja teiste riikidevaheliste piirilepingutega.*

Tartu rahulepingus pole aga maismaapiir määratud ei osaliselt, tingimuslikult, mitmetähenduslikult ega tähtajaliselt, piir on määratud terviklikult ehk piirist ei tohi rahulepingus määratuga vastuollu minemata muuta meetritki. Järelikult saab Tartu rahulepingus määratud piirjoont muuta ainult põhiseaduse §122 muutmise järel, ehk – kavandatav piirileping on Peipsi järve ja Lämmijärve piirijoone osas vastuolus põhiseadusega.

Samas on ebamääraselt sätestatud *teiste riikidevaheliste lepingutega*, mis lubab muuta piiri rahulepingust väljajäänud alal nii veel kui ka maal.

Ajalooline tõde on aga ka see, et kui me 2003.a rahvahääletuse tulemusel ütlesime lahti samuti Tartu rahulepingu piirimääratlusest, siis PS §122 on õigustühine olnud juba 10 aastat (aeg täitub 14.12.2013.) ning uut piirilepingut kattaval alal ei saa me sõlmida ilma põhiseaduse §122 muutmata.

Siia ei kuulu piirileping Venemaaga Soome lahel, sest põhiseadusevälisena kuulub see *teiste riikidevaheliste lepingute* hulka ning vastuolu põhiseadusega puudub.

Jätkuvalt kehtib aga rahulepingu piirimääratlus Narvataguse ja Petserimaa jaoks Venemaaga.

* Suhtumisest Vabadussõtta ja 1920.a Eesti vabariiki

Viimase 20 aasta jooksul on ebaseaduslik võimuklakk püüdnud rahva seas juurutada veendumust, et tuleb lahti öelda Narvatagusest ja Petserimaast ning nii ka maha salata nende kuulumine *de ivre* ja *de facto* Eesti vabariiki ajavahemikus 1920-1940. Soov lahti öelda 4,88%-st 1920.a Eesti vabariigist oli võimuklikil meelel ja keelel juba 90ndate algusest, avaliku vormistuse sai see Narvataguse ja Petserimaa mahasalgamine alates **Lennart Mere** nn juulilepetest 1994.a. Kaastegevad mahasalgamises olid ka toonased peaministrid **TVähi**, **MLaar**, **ATarand** ja välisminister **SKallas**. Ei tule meelde ühtki korda, kus ametlikel kohtumistel oleks Narvatagust ja Petserimaad käsitletud *de ivre* Eesti vabariigi osana.

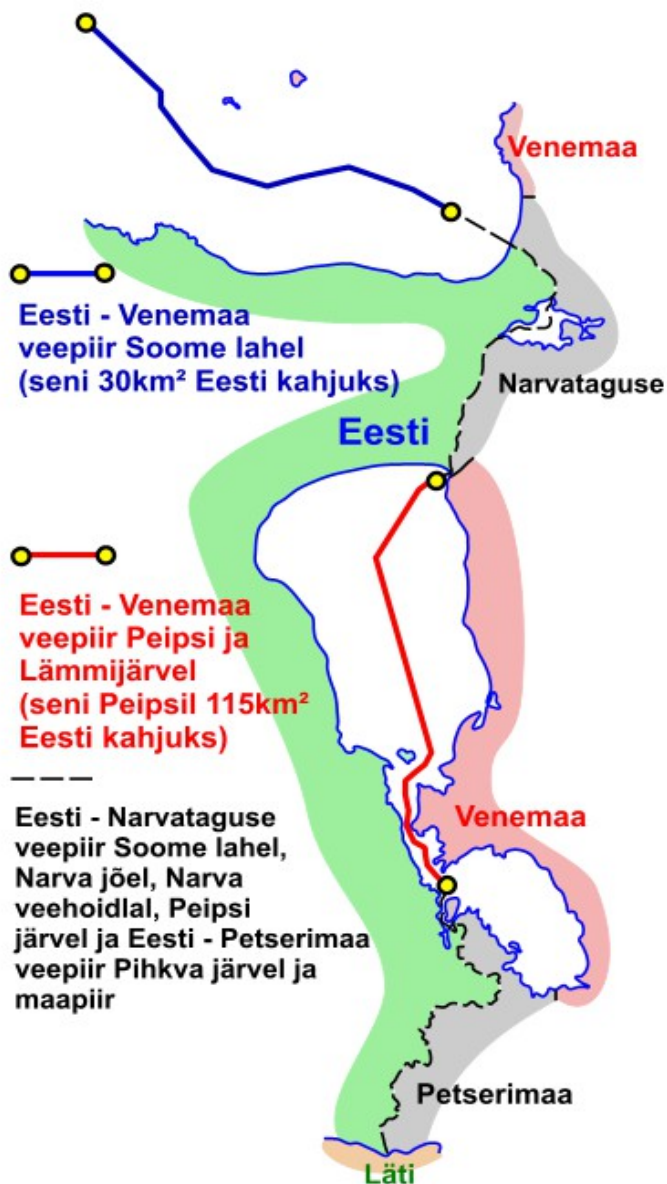
Nii on ka täna, kus meie *de facto* võimuklakk püüab sõlmida Venemaaga igatpidi ebaseadusliku ning rahvale kahjuliku piirileppe/piirilepingu, tunnistamata Narvataguse ja Petserimaa okupeeritust teise lepingulise poolt.

Kui 80ndate lõpul ja 90ndate algul tõusis päevakorda 1940a. kaotatud *de ivre* iseseisvuse jätkamisvõimalus, siis anuti ja paluti keda iganes, et seda iseseisvuse jätkamist toetataks. Nüüd, olles seda iseseisvust aastatel 1991-2004 ise kasutanud ning 2004.a-st sellest loobunud, minnakse teiste iseseisvumisõiguse takistamise või mittetoetamise teed.

PLP ehk **Paeda-Lavrovi** pakti saab aga kokku võtta kui kahetsust ja hüvitist nii 1920.a Eesti vabariigi kui ka vabadussõjas saavutatud võidu eest.

Piirilepingu sõlmitavus lõiguti

Millistel lõikudel, kellega ja millistel tingimustel oleks siis Eesti eurolliiduvabariigil õigus seni piiristamata aladel sõlmida, saab näha alltoodud kaardilt.



1) Eesti-Venemaa veepiir Soome lahel kuulub PS §122 *teiste riikidevaheliste lepingute* alla ning leping põhiseadusega vastuollu minemata võimalik. Piirijoon on võimalik Eesti-Soome-Venemaa piiride lõikumispunkti ja Eesti-Narvataguse-Venemaa piiride lõikumispunkti vahel. Samuti tuleb üle vaadata piiripunktide asukohad, et mitte loovutada Venemaale 30km² veeala.

2) Eesti-Venemaa veepiiri Peipsi järvel ja Lämmijärvel saab sõlmida ainult pärast PS §122 muutmist. Samuti tuleb loobuda 115km² veeala loovutamisest Venemaale, selleks tuleb aluseks võtta võrdkauguslikkuse põhimõte.

3) Veepiiri Narvatagusega ja veepiiri ja maapiiri Petserimaaga saab sõlmida vaid nende 1920.a Eesti vabariigi alade õigusjärgsete kodanike ja nende õigusjärglastega või esindajatega. Kui sellise nõude esitamine ei sobi Venemaale, siis tuleb nii meie liiduvabariigil kui ka Euroopa liidul tervikuna leppida senise *de facto* kontrolljoone jätkuva tunnistamisega. Kuni, sõltub juba Venemaast.

Kokkuvõtteks

Et lepinguid sõlmivad inimesed, siis tulevad mängu ka inimlikud tunded. Inimlikeks mõjuriteks on survestaja poolt vägivald, ähvardus(ed), äraostmine, survestatu poolt argus, rumalus, äraostetavus, põhimõttelagedus, pugejalikus. Kindlasti leidub loetletud omadusi lepingusõlmijate juures mõlemal poolel ka käesoleval juhul. Seejuures survestajapoolseks on SLavrov, DMedvedev ja VPutin ning mittevõimatuna ka Euroopa liidu võimkond, survestatupoolseks aga UPaet, AAnsip ja THIlves, lepingu kinnitajana ka riigikogu. Ühemõtteliselt petetuks osutub aga eesti rahvas.

Samas vastutab rahvas ka selle eest, et põhiseadusevastaselt ametissesokutatud ehk ebaseaduslikud välisministri Urmas Paet, peaminister Andrus Ansip, president Toomas-Hendrik Ilves, rahvavastaste kuritegude õigusliku ringkaitse peaosatäitja õiguskantsler Indrek Teder ja riigikogu tervikuna on saanud "õiguse" ja "õiguslikkuse" sildi all võimaluse rahva vara karistamatult maha parseldada.

Enn Oja,
Heiki Kortspärn,
isemõtlejad

16.01.2014.